



ADEL KALEMCİLİK TİCARET VE SANAYİ A. Ş.

1 OCAK 2011 – 30 EYLÜL 2011 DÖNEMİ FAALİYET RAPORU

MERKEZ:

Esentepe Mahallesi, Anadolu Caddesi No:7

Kartal, 34870 İstanbul

Tel : (216) 389 58 84 (pbx)

Faks : (216) 353 42 90

İÇİNDEKİLER

Yönetim Kurulu ve Murakıplar

Esas Sözleşme Değişiklikleri

Sermaye Yapısı ile İlgili Bilgiler

Dönem İçinde Yapılan Bağışlar

Sektördeki Değişim, Yatırım ve Temettü Politikaları

Faaliyetler

A – Yatırımlar

B – Üretim ve Satışlar

C – Temel Rasyolar

D – İdari Faaliyetler

Kurumsal Yönetim İlkeleri Uyum Raporu



YÖNETİM KURULU

Başkan	: Salih Serdar BÖLÜKBAŞI
Başkan Vekili	: İbrahim YAZICI
Üye	: Tuncay ÖZİLHAN
Üye	: Süleyman Vehbi YAZICI
Üye	: Gülşen YAZICI
Üye	: Nilgün YAZICI
Üye	: Tülay AKSOY
Üye	: Salih Metin ECEVİT
Üye	: Rolf SCHIFFERENS
Üye	: ANTON WOLFGANG GRAF von FABER-CASTELL

Yönetim Kurulu Üyeleri 28.03.2011 tarihli Genel Kurul Toplantısı'nda 29.03.2011 – 31.03.2012 dönemi için seçilmiş olup görev ve yetkileri şirket esas sözleşmesi ve Türk Ticaret Kanunu hükümlerine göre belirlenmiştir. Şirket temsiline ait yetkileri gösterir 24 no'lu imza sirküleri 13 Nisan 2011 tarih ve 7793 sayılı Türkiye Ticaret Sicili Gazetesi'nde yayımlanmıştır.

MURAKIPLAR

Murakıp	: Ahmet BAL
Murakıp	: Mehmet Hurşit ZORLU
Murakıp	: Hasan KARAAĞAÇ
Süresi	: 29.03.2011 – 31.03.2012

ESAS SÖZLEŞME DEĞİŞİKLİKLERİ

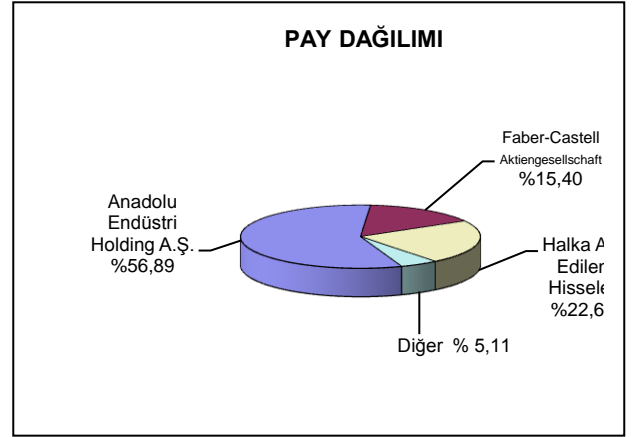
Bu dönemde Ana Sözleşmede değişiklik yapılmamıştır.

SERMAYE YAPISI İLE İLGİLİ BİLGİLER

Şirketimizin 30 Eylül 2011 tarihi itibarıyla 7.875.000 TL. olan sermayesi, 1.212.647,07 TL. tutarındaki 121.264.707 adedi Yabancı Sermaye Mevzuatı uyarınca nama yazılı, 6.662.352,93 TL. tutarındaki 666.235.293 adedi hamiline yazılı hisselerden oluşmaktadır.

Sermayenin %10'dan fazlasına sahip olan ortakların adları (ünvanları) ile paylarının miktarı ve sermayedeki oranları aşağıya çıkartılmıştır.

Ortağın Adı / Ünvanı	Sahip Olduğu Pay	Oranı %
Anadolu Endüstri Holding A.Ş.	4.479.717,93	56.89
Faber-Castell Aktiengesellschaft	1.212.647,07	15.40
Halka Arz Edilen Hisseler	1.779.852,93	22.60
Diğer	402.782,07	5.11



Şirketimizce son üç yılda ortaklara ödenmiş sermaye üzerinden

2008 Yılı Kârından brüt % 58 ,

2009 Yılı Kârından brüt % 85 ,

2010 Yılı Kârından ise brüt % 112 oranında temettü dağıtılmıştır.

DÖNEM İÇİNDE YAPILAN BAĞIŞLAR

Şirketimizce dönem içinde 1.500.000.-TL.'lık vakıf bağışı yapılmış olup, bu bağışın tamamı Ana Sözleşmemizin 36. maddesi uyarınca vergi muafiyetini haiz Anadolu Eğitim ve Sosyal Yardım Vakfı'na yapılmıştır.

SEKTÖRDEKİ DEĞİŞİMLER, ŞİRKETİMİZİN YATIRIM VE TEMETTÜ POLİTİKALARI

Bu dönemde şirketimizin faaliyet gösterdiği sektör içerisinde önemli değişiklikler olmamıştır.

Şirketimizin verimlilik artışına yönelik yenileme yatırımları dönem içerisinde de devam etmiştir.

Şirketimizin her yıl dağıtılabilir kârının en az %50'si oranındaki tutarın temettü olarak dağıtılmasını prensip olarak benimsediği ve bu kâr dağıtım politikasının şirketin uzun dönemli büyümesinin gerektireceği yatırım ve sair fon ihtiyaçları ile ekonomik koşullardaki olağanüstü gelişmelerin getireceği özel durumlar hariç olarak sürdürülmesi şirket kâr dağıtım politikası olarak benimsenmiştir.

FAALİYETLER

A. YATIRIMLAR

Bu dönemde toplam yatırım tutarımız 2.060.338 TL. olup, gruplar itibariyle dağılımı aşağıdaki gibidir.

	TL
Bina ve Yeraltı-Yerüstü Düzenlemeleri	24.940
Makina ve Tesisler	1.133.149
Taşıtlar	95.755
Demirbaşlar	806.494
Diğer Maddi Olmayan Duran Varlıklar	-
	2.060.338

Makine ve tesis yatırımları, yenileme ve verimlilik artışı sağlamaya yönelik harcamalardır.

Şirketimizin henüz aktifleştirilmemiş 22.500 TL. tutarında yatırımı vardır.

Şirketimiz bu dönemde yatırım indirimi istisnasından faydalanmamıştır.

B. MAL VE HİZMET ÜRETİMİNE İLİŞKİN FAALİYETLER

1. Kapasite İle İlgili Bilgiler:

Adel Kalemcilik'in İstanbul Kartal'daki fabrikasının yıllık ağaç cidarlı kalem üretim kapasitesi 1,032,000 gros'tur (yaklaşık 148,608,000 adet). Giresun'da 1980'de kurulan diğer fabrikasında ise 2,000,000 gros kalem latasının yanısıra 300,000 grosluk ağaç kalem üretim kapasitesine sahiptir. Dönem içerisinde ağaç cidarlı kalem üretimi için kapasite kullanım oranı %134 olmuştur.

Diğer ürünlerin yıllık üretim kapasiteleri aşağıdaki gibidir.

			Dönem İçinde Kapasite Kullanım Oranı (%)
Keçeli kalemler	17,366,400	Adet	121
Suluboyalar	3,080,000	Kutu	114
Pastel boyalar	1,920,000	Kutu	112
Silgiler	600,000	Kutu	25
Tükenmez kalemler	46,934,400	Adet	28

2. Üretim ve Satışlar:

Üretimlerimize ait 01.01.2011-30.09.2011 döneminin 2010 yılının aynı dönemi ile karşılaştırmalı miktarsal rakamlar aşağıda gösterilmiştir:

Mamul Grubu	Birim	01.01.2010-30.09.2010	01.01.2011-30.09.2011
Ağaç Cidarlı Kalemler	Gros	865.231	1.036.254
Tükenmez Kalemler	Düzine	1.056.378	825.680
Keçeli Kalemler	Adet	12.901.476	15.799.280
Plastik Silgiler	Kutu	132.613	107.819
Pastel Boyalar	Kutu	1.823.404	2.868.798
Suluboyalar	Kutu	2.269.740	2.641.880
Min	Tüp	3.633.228	3.121.946
Roller Kalemler	Adet	1.642.640	1.977.939
Versatil Kalemler	Adet	405.600	258.000

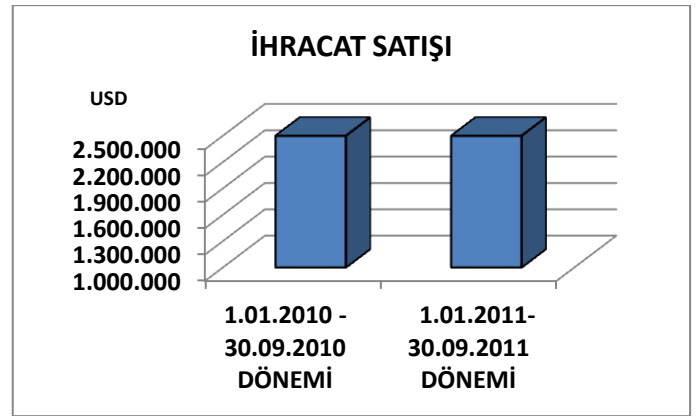
İç Piyasa satışlarımıza ait 01.01.2011-30.09.2011 döneminin 2010 yılının aynı dönemi ile karşılaştırmalı miktarsal rakamlar aşağıda incelemelerinize sunulmuştur.

Mamul Grubu	Birim	01.01.2010-30.09.2010	01.01.2011-30.09.2011
Ağaç Cıdarlı Kalemler	Gros	951.385	960.679
Tükenmez Kalemler	Düzine	1.357.272	951.368
Keçeli Kalemler	Adet	17.015.383	18.660.206
Plastik Silgiler	Kutu	138.004	110.372
Pastel Boyalar	Kutu	2.068.522	2.586.148
Suluboyalar	Kutu	2.365.873	2.845.831
Min	Tüp	3.159.872	2.080.519
Roller Kalemler	Adet	1.615.057	1.976.527
Versatil Kalemler	Adet	2.222.019	1.141.194

İhracat satışlarımızın 01.01.2011-30.09.2011 döneminin 2010 yılının aynı dönemi ile karşılaştırmalı miktarsal değerleri aşağıda gösterilmiştir:

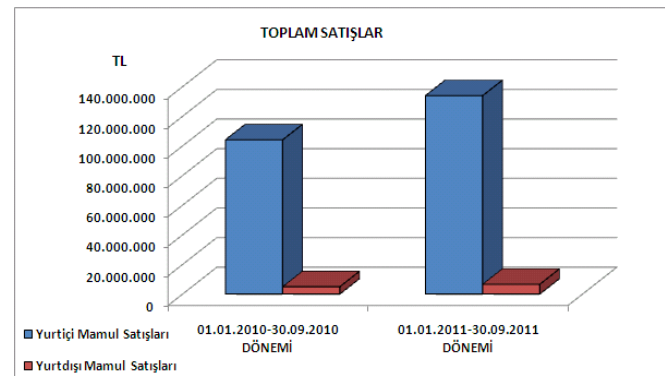
01.01.2010-30.09.2010 döneminde \$3.232.389 olan ihracat satışı, bu dönemde \$3.852.789 olmuştur.

Mamul Grubu	Birim	01.01.2010-30.09.2010	01.01.2011-30.09.2011
Ağaç Cıdarlı Kalemler	Gros	211.728	182.479
Tükenmez Kalemler	Düzine	68.815	38.765
Keçeli Kalemler	Adet	356.764	341.568
Plastik Silgiler	Kutu	20.935	30.280
Pastel Boyalar	Kutu	108.771	117.832
Suluboyalar	Kutu	652.684	677.496
Min	Tüp	22.800	4.284
Roller Kalemler	Adet	193.800	160.456
Versatil Kalemler	Adet	398.160	377.600



Dönem faaliyetlerimize ilişkin net satış hasılatlarımızın, mahiyetlerine göre geçen yıl ile mukayeseli değerleri fatura değerleri üzerinden şu şekildedir :

Net Hasılat (TL)	01.01.2010-30.09.2010	01.01.2011-30.09.2011	Artış Azalış (%)
Yurtiçi Mamul Satışları	104.080.366	133.892.356	29
Yurtdışı Mamul Satışları	4.935.389	6.572.872	33
Toplam	109.015.755	140.465.228	29



C. TEMEL RASYOLAR

Şirketimizin SPK Seri:XI,No:29 tebliği çerçevesinde hazırlanan 2011 Ocak-Eylül dönemine ilişkin finansal tablo ve bilgileri esas alınarak hesaplanan rasyolar aşağıdadır:

- EBITDA	= Faaliyet Kârı +Amortisman+Kıdem Tazminatı ve Kullanılmamış İzin Karşılığı + Stok Değer Düşüklüğü Düşüş Karşılığı = 41.088.407 TL.
- Özkaynak Kârlılığı	= Net Dönem Kârı / Özkaynaklar = % 22,06
- Borçlanma Oranı	= Borçlar / Özkaynaklar = % 106,45
- Cari Oran	= Dönen Varlıklar / Kısa Vadeli Borçlar = % 181,75

D. İDARİ FAALİYETLER

Şirketimizin merkezi Kartal-İstanbul adresindeki fabrika olup, ayrıca Giresun'da lata fabrikası mevcuttur. Şirketimizin başkaca örgütü olmayıp, organizasyonu ve yönetici kademesinde görev alan kişiler aşağıda gösterilmiştir.

		<u>Mesleki Tecrübesi</u>
Genel Müdür	Taner DURSUN	24 Yıl
Mali İşler ve Muhasebe Müdürü	Ceyhan BAŞTÜRK	14 Yıl
Satış Müdürü	M. Bülent BALKIŞ	25 Yıl
İhracat Müdürü	Ahmet ŞAHİN	24 Yıl
Satınalma ve Lojistik Müdürü	Saip ABALI	22 Yıl
İnsan Kaynakları Müdürü	Ceylan HACIAHMETİBRAHİM	23 Yıl
Üretim Müdürü	Kadir SÜZME	33 Yıl
Teknik Müdür	Adnan ÖZYÖZGAT	32 Yıl
İş Geliştirme Müdürü	T.Ali YETEROĞLU	15 Yıl
Giresun Fabrika Müdürü	ALİ OCAK	28 Yıl
Pazarlama Direktörü	Emine Ayşe KIRIMLI	22 Yıl
Satınalma Müdürü (Ticari Girdiler)	Saffet Mehdi TÜFEKÇİ	19 Yıl
SatınalmaMüdürü(Üretim Girdileri)	Ömer SuhaTOPALAK	24 Yıl
Pazarlama Müdürü	Müge Özel EĞİLLİ	16 Yıl
Satış Müdürü	Osman Kemal AKYÜZLÜ	17 Yıl
Pazarlama Müdürü	Ali Anıl ATAL	10 Yıl

Dönem içinde ortalama çalışan sayısı 370 kişidir.

Dönem içinde çalışanlara ücret, ikramiye ve sosyal yardım olarak yapılan ödemeler tutarı bir önceki döneme göre %20,30 oranında bir artış göstererek 13.692.164 TL. olmuştur.

KURUMSAL YÖNETİM İLKELERİ UYUM RAPORU

Yıllık kurumsal yönetim ilkeleri uyum raporunun döneme ilişkin olarak değişen bölümleri aşağıda olup, değişmeyen bölümleri tekrarlanmamıştır.

1-Pay Sahipleri ile İlişkiler Birimi: Şirketimizde pay sahipleri ile ilişkiler birimi görevlerini Mali İşler ve Muhasebe Müdürlüğü üstlenmiştir. Pay sahipleri ile ilgili kayıtlar güncel olarak ilgili Müdürlük tarafından tutulmakta olup, dönem içerisinde 8 defa bizzat pay sahiplerinin telefonuna yanıt verilmiş, 6 kez de yazılı cevap verilmiştir. Ayrıca 2 menkul kıymet firması yetkililerine şirkette brifing verilmiştir.

2- Özel Durum Açıklamaları: Dönem içerisinde 11 adet özel durum açıklaması yapılmış olup, SPK veya İMKB tarafından ek açıklama istenmemiştir. Zamanında yapılmayan özel durum açıklaması nedeniyle uygulanan yaptırım yoktur.

3- İçeriden Öğrenebilecek Durumda Olan Kişilerin Kamuya Duyurulması :

İçsel Bilgiye Erişimi Olanlar Listesi

Şirketin Yönetim Kurulu Üyeleri

Salih Serdar Bölükbaşı

İbrahim Yazıcı

Tuncay Özilhan

Süleyman Vehbi Yazıcı

Gülşen Yazıcı

Tülay Aksoy

Nilgün Yazıcı

Salih Metin Ecevit

Rolf Schifferens

Anton Wolfgang Graf von Faber-Castell

Şirketin TTK'na göre seçilmiş murakıpları

Ahmet Bal

Hasan Karaağaç

Mehmet Hurşit Zorlu

Şirketin Genel Müdürü ve Müdür seviyesi dahil tüm yöneticileri

Taner Dursun

Genel Müdür

Ceyhan Baştürk

Mali İşler ve Muhasebe Müdürü

Mehmet Bülent Balkış

Satış Direktörü

Ahmet Şahin

İhracat Müdürü

Saip Abalı

Tedarik Direktörü

Ceylan Hacıahmetibrahim

İnsan Kaynakları Müdürü

Kadir Süzme

Üretim Müdürü

Adnan Özyozgat

Teknik Müdür

Teoman Ali Yeteroğlu

İş Geliştirme Müdürü

Ali Ocak	Giresun Fabrika Müdürü
Emine Ayşe Kırımlı	Pazarlama Direktörü
Saffet Mehdi Tüfekçi	Satınalma Müdürü (Ticari Girdiler)
Ömer Suha Topalak	Satınalma Müdürü (Üretim Girdileri)
Müge Özel Eğilli	Pazarlama Müdürü
Osman Kemal Akyüzlü	Satış Müdürü
Ali Anıl Atal	Pazarlama Müdürü

Şirketin Mali İşler ve Muhasebe departmanındaki şefler

Davut Serim

Fatih Çakıcı

Tam tasdikten sorumlu YMM

Zekeriya Alşan

Bağımsız denetimden sorumlu şirket yetkilileri

Sorumlu Ortak Başdenetçi Murat Sancar

Sorumlu Ortak Başdenetçi (Yedek) Burak Özpoymaz

Kıdemli Denetçi (Yedek) Can Başak

Kıdemli Denetçi Mert Güneş Sönmezsoy

Denetçi Zeynep Asalı

Denetçi (Yedek) Yalkın Avcı

**Anadolu Endüstri Holding A.Ş. –Yazıcılar Holding AŞ. -Kamil yazıcı Yönetim ve Danışma A.Ş.
Yönetim Kurulu Üyeleri**

Tuncay Özilhan

İbrahim Yazıcı

Süleyman Vehbi Yazıcı

Gülten Yazıcı

Tülay Aksoy

Nilgün Yazıcı

Hülya Elmalıoğlu

Ali Şanal

Ahmet Muhtar Kent

Salih Metin Ecevit

Recep Yılmaz Argüden

Özdemir Osman Kurdaş

Mehmet Cem Kozlu

AEH'nın yönetim kurulu toplantılarına katılan danışmanlar

Kemal Ege Cansen

Rasih Engin Akçakoca

Faber Castell Yöneticileri

Mali İşler Başkanı Michael Boy

Avrupa Satış Direktörü Stephan Rosen

AEH Üst Düzey Yöneticileri:

AEH Mali İşler Başkanı Mehmet Hürşit Zorlu

AEH Denetim Koordinatörü Ahmet Bal

AEH Mali İşler Koordinatörü Ali Baki Usta

AEH Kurumsal Finansman Koordinatörü Murat Timur

AEH Denetim Koordinatör Yardımcısı İrfan Çetin

AEH IT Denetim Koordinatör Yardımcısı Mete Türkyılmaz

AEH Denetim Müdürü Recep Yılmaz

AEH Denetim Yöneticisi Fatma Aksoy Özek

AEH Mali İşler Koordinatör Yardımcısı Bora Öner

AEH Mali İşler Uzmanı Evren Cankurtaran,

AEH Mali İşler Uzmanı Gülşah Apak

AEH Mali Kontrol Yöneticisi Sibel Ahioğlu

AEH Mali Kontrol Uzmanı Alp Eren Yaprak

AEH Mali Kontrol Yöneticisi Cihan Alakuş

AEH Mali Kontrol Uzmanı Berrin Akman

AEH Mali Kontrol Uzmanı Zeynep Çankaya

AEH Mali Kontrol Uzmanı Burçin Aydın

AEH Vergi Yönetimi Koordinatörü Can Doğan

AEH Vergi Yönetimi Koordinatör Yardımcısı Ertuğrul Cin

AEH Vergi Yönetimi Yöneticisi Aynur Süleymanoğlu

AEH Fon Yönetimi Şefi Atiye Er

AEH Kurumsal Finansman Uzmanı Berk Tümen

Yazıcılar Holding Genel Müdürü Sezai Tanrıverdi

Yazıcılar Holding Kurumsal Yönetim ve Yatırımcı İlişkileri Koordinatör Yard. Ganiye İrem Çalışkan Dursun

3- Yönetim Kurulu Faaliyet Esasları : Dönem içerisinde yönetim kurulu toplantı sayısı 25 olup , aylık faaliyet raporunun görüşüldüğü toplantı tarihleri dönem başında belirlenerek üyelere bildirilmektedir. Bunun dışındaki toplantı tarihleri 2 gün önce üyelere bildirilmektedir. İletişim genel müdür sekreteri tarafından yapılmaktadır.