



ADEL KALEMCİLİK TİCARET VE SANAYİ A. Ş.

1 OCAK 2011 – 31 MART 2011 DÖNEMİ FAALİYET RAPORU

MERKEZ :

Esentepe Mahallesi, Anadolu Caddesi No:7

Kartal, 34870 İstanbul

Tel : (216) 389 58 84 (pbx)

Faks : (216) 353 42 90

İÇİNDEKİLER

Yönetim Kurulu ve Murakıplar

Esas Sözleşme Değişiklikleri

Sermaye Yapısı ile İlgili Bilgiler

Dönem İçinde Yapılan Bağışlar

Sektördeki Değişim, Yatırım ve Temettü Politikaları

Faaliyetler

A – Yatırımlar

B – Üretim ve Satışlar

C – Temel Rasyolar

D – İdari Faaliyetler

Kurumsal Yönetim İlkeleri Uyum Raporu



YÖNETİM KURULU

Başkan	: Salih Serdar BÖLÜKBAŞI
Başkan Vekili	: İbrahim YAZICI
Üye	: Tuncay ÖZİLHAN
Üye	: Süleyman Vehbi YAZICI
Üye	: Gülşen YAZICI
Üye	: Nilgün YAZICI
Üye	: Tülay AKSOY
Üye	: Salih Metin ECEVİT
Üye	: Rolf SCHIFFERENS
Üye	: ANTON WOLFGANG GRAF von FABER-CASTELL

Yönetim Kurulu Üyeleri 28.03.2011 tarihli Genel Kurul Toplantısı'nda 29.03.2011 – 31.03.2012 dönemi için seçilmiş olup görev ve yetkileri şirket esas sözleşmesi ve Türk Ticaret Kanunu hükümlerine göre belirlenmiştir. Şirket temsiline ait yetkileri gösterir 24 no'lu imza sirküleri 13 Nisan 2011 tarih ve 7793 sayılı Türkiye Ticaret Sicili Gazetesi'nde yayımlanmıştır.

MURAKIPLAR

Murakıp	: Ahmet BAL
Murakıp	: Mehmet Hurşit ZORLU
Murakıp	: Hasan KARAAĞAÇ
Süresi	: 29.03.2011 – 31.03.2012

ESAS SÖZLEŞME DEĞİŞİKLİKLERİ

Bu dönemde Ana Sözleşmede değişiklik yapılmamıştır.

SERMAYE YAPISI İLE İLGİLİ BİLGİLER

Şirketimizin 31 Mart 2011 tarihi itibarıyla 7.875.000 TL. olan sermayesi, 1.212.647,07 TL. tutarındaki 121.264.707 adedi Yabancı Sermaye Mevzuatı uyarınca nama yazılı, 6.662.352,93 TL. tutarındaki 666.235.293 adedi hamiline yazılı hisselerden oluşmaktadır.

Sermayenin %10'dan fazlasına sahip olan ortakların adları (ünvanları) ile paylarının miktarı ve sermayedeki oranları aşağıya çıkartılmıştır.

Ortağın Adı / Ünvanı	Sahip Olduğu Pay	Oranı %
Anadolu Endüstri Holding A.Ş.	4.479.717,93	56.89
Faber-Castell Aktiengesellschaft	1.212.647,07	15.40
Halka Arz Edilen Hisseler	1.779.852,93	22.60
Diğer	402.782,07	5.11

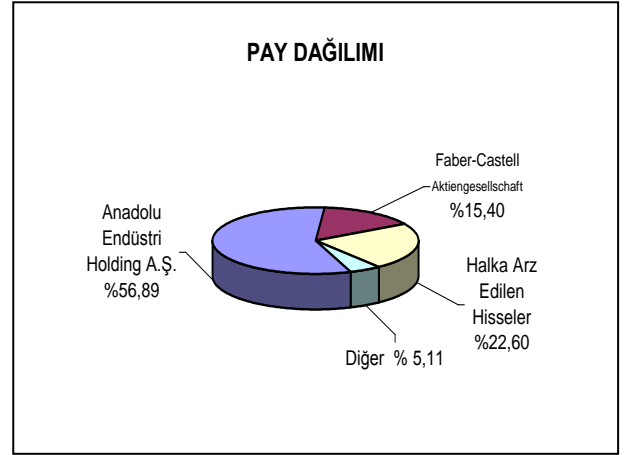
Şirketimizce son üç yılda ortaklara ödenmiş sermaye üzerinden

2007 Yılı Kârından brüt % 50

2008 Yılı Kârından brüt % 58,

2009 Yılı Karından ise brüt % 85 oranında temettü dağıtılmıştır.

2010 Yılı Kârından brüt %112 oranında temettü dağıtılması 28 Mart 2011 tarihinde yapılan Olağan Genel Kurulda kararlaştırılmıştır.



DÖNEM İÇİNDE YAPILAN BAĞIŞLAR

Şirketimizce dönem içinde 700.000.-TL.'lık vakıf bağışı yapılmış olup, bu bağışın tamamı Ana Sözleşmemizin 36. maddesi uyarınca vergi muafiyetini haiz Anadolu Eğitim ve Sosyal Yardım Vakfı'na yapılmıştır.

SEKTÖRDEKİ DEĞİŞİMLER, ŞİRKETİMİZİN YATIRIM VE TEMETTÜ POLİTİKALARI

Bu dönemde şirketimizin faaliyet gösterdiği sektör içerisinde önemli değişiklikler olmamıştır.

Şirketimizin verimlilik artışına yönelik yenileme yatırımları dönem içerisinde de devam etmiştir.

Şirketimizin her yıl dağıtılabilir kârının en az %50'si oranındaki tutarın temettü olarak dağıtılmasını prensip olarak benimsediği ve bu kâr dağıtım politikasının şirketin uzun dönemli büyümesinin gerektireceği yatırım ve sair fon ihtiyaçları ile ekonomik koşullardaki olağanüstü gelişmelerin getireceği özel durumlar hariç olarak sürdürülmesi şirket kâr dağıtım politikası olarak benimsenmiştir.

FAALİYETLER

A. YATIRIMLAR

Bu dönemde toplam yatırım tutarımız 702.836 TL. olup, gruplar itibariyle dağılımı aşağıdaki gibidir.

	TL
Bina ve Yeraltı-Yerüstü Düzenlemeleri	13.550
Makina ve Tesisler	421.034
Taşıtlar	70.269
Demirbaşlar	176.904
Diğer Maddi Olmayan Duran Varlıklar	21.079
	702.836

Makine ve tesis yatırımları, yenileme ve verimlilik artışı sağlamaya yönelik harcamalardır. Şirketimiz bu dönemde yatırım indirimi istisnasından faydalanmamıştır.

B. MAL VE HİZMET ÜRETİMİNE İLİŞKİN FAALİYETLER

1. Kapasite İle İlgili Bilgiler:

Adel Kalemcilik'in İstanbul Kartal'daki fabrikasının yıllık ağaç cidarlı kalem üretim kapasitesi 1,032,000 gros'tur (yaklaşık 148,608,000 adet). Giresun'da 1980'de kurulan diğer fabrikasında ise 2,000,000 gros kalem latasının yanısıra 300,000 grosluk ağaç kalem üretim kapasitesine sahiptir. Dönem içerisinde ağaç cidarlı kalem üretimi için kapasite kullanım oranı % 117 olmuştur.

Diğer ürünlerin yıllık üretim kapasiteleri (iki vardiyada) aşağıdaki gibidir.

		Dönem İçinde Kapasite Kullanım Oranı (%)	
Keçeli kalemler	17,366,400	Keçeli kalemler	135
Suluboyalar	3,080,000	Suluboyalar	116
Pastel boyalar	1,920,000	Pastel boyalar	161
Silgiler	576,000	Silgiler	34
Tükenmez kalemler	46,934,400	Tükenmez kalemler	34

2. Üretim ve Satışlar:

Üretimlerimize ait 01.01.2011-31.03.2011 döneminin 2010 yılının aynı dönemi ile karşılaştırmalı miktarsal rakamlar aşağıda gösterilmiştir:

Mamul Grubu	Birim	01.01.2010-31.03.2010	01.01.2011-31.03.2011
Ağaç Cidarlı Kalemler	Gros	192.077	301.655
Tükenmez Kalemler	Düzine	327.911	334.800
Keçeli Kalemler	Adet	3.931.640	5.860.628
Plastik Silgiler	Kutu	31.651	48.479
Pastel Boyalar	Kutu	712.748	774.256
Suluboyalar	Kutu	763.396	893.584
Min	Tüp	388.560	807.111
Roller Kalemler	Adet	330.000	780.240

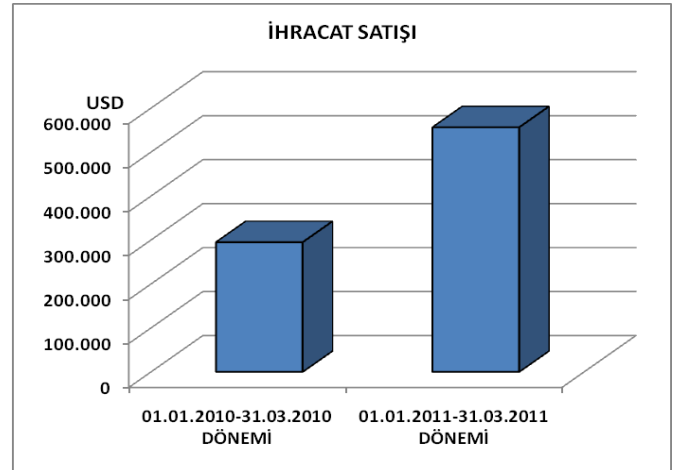
Satışlarımıza ait 01.01.2011-31.03.2011 döneminin 2010 yılının aynı dönemi ile karşılaştırmalı miktarsal rakamlar aşağıda incelemelerinize sunulmuştur.

Mamul Grubu	Birim	01.01.2010-31.03.2010	01.01.2011-31.03.2011
Ağaç Cidarlı Kalemler	Gros	314.654	321.105
Tükenmez Kalemler	Düzine	397.335	308.377
Keçeli Kalemler	Adet	6.940.012	6.974.620
Plastik Silgiler	Kutu	44.464	45.446
Pastel Boyalar	Kutu	913.027	1.010.587
Suluboyalar	Kutu	936.511	1.132.770
Min	Tüp	1.305.052	987.864
Roller Kalemler	Adet	395.895	682.926

İhracat satışlarımızın 01.01.2011-31.03.2011 döneminin 2010 yılının aynı dönemi ile karşılaştırmalı miktarsal değerleri aşağıda gösterilmiştir:

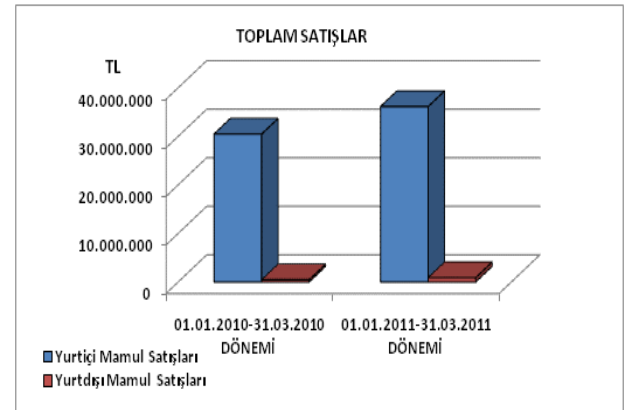
01.01.2010-31.03.2010 döneminde \$294.896 olan ihracat satışı, bu dönemde \$556.279 olmuştur

Mamul Grubu	Birim	01.01.2010-31.03.2010	01.01.2011-31.03.2011
Ağaç Cidarlı Kalemler	Gros	22.892	27.659
Tükenmez Kalemler	Düzine	16.988	8.700
Keçeli Kalemler	Adet	10.800	51.696
Plastik Silgiler	Kutu	1.182	3.700
Pastel Boyalar	Kutu	1.844	4.320
Suluboyalar	Kutu	27.528	113.448
Min	Tüp	6.000	4.284
Roller Kalemler	Adet	10.000	56.576



Dönem faaliyetlerimize ilişkin net satış hasılatlarımızın, mahiyetlerine göre geçen yıl ile mukayeseli değerleri şu şekildedir :

Net Hasılat (TL)	01.01.2010-31.03.2010	01.01.2011-31.03.2011	Artış Azalış (%)
Yurtiçi Mamul Satışları	30.434.732	36.400.627	20
Yurtdışı Mamul Satışları	437.316	871.848	99
Toplam	30.872.048	37.272.475	21



C. TEMEL RASYOLAR

Şirketimizin SPK Seri:XI,No:29 tebliği çerçevesinde hazırlanan 2011 Ocak-Mart dönemine ilişkin finansal tablo ve bilgileri esas alınarak hesaplanan rasyolar aşağıdadır:

- EBITDA	= Faaliyet Kârı +Amortisman+Kıdem Tazminatı ve Kullanılmamış İzin Karşılığı + Stok Değer Düşüklüğü + Şüpheli Alacak Karşılığı Gideri=	10.280.783 TL.
- Özkaynak Kârlılığı	= Net Dönem Kârı / Özkaynaklar	= % 9,29
- Borçlanma Oranı	= Borçlar / Özkaynaklar	= % 112,85
- Cari Oran	= Dönen Varlıklar / Kısa Vadeli Borçlar	= % 177,60

D. İDARİ FAALİYETLER

Şirketimizin merkezi Kartal-İstanbul adresindeki fabrika olup, ayrıca Giresun'da lata fabrikası mevcuttur. Şirketimizin başkaca örgütü olmayıp, organizasyonu ve yönetici kademesinde görev alan kişiler aşağıda gösterilmiştir.

		<u>Mesleki Tecrübesi</u>
Genel Müdür	Taner DURSUN	24 Yıl
Mali İşler ve Muhasebe Müdürü	Ceyhan BAŞTÜRK	14 Yıl
Satış Müdürü	M. Bülent BALKIŞ	25 Yıl
İhracat Müdürü	Ahmet ŞAHİN	24 Yıl
Satınalma ve Lojistik Müdürü	Saip ABALI	22 Yıl
İnsan Kaynakları Müdürü	Ceylan HACIAHMETİBRAHİM	23 Yıl
Üretim Müdürü	Kadir SÜZME	33 Yıl
Teknik Müdür	Adnan ÖZYÖZGAT	32 Yıl
İş Geliştirme Müdürü	T.Ali YETEROĞLU	15 Yıl
Giresun Fabrika Müdürü	ALİ OCAK	28 Yıl

Dönem içinde ortalama çalışan sayısı 355 kişidir.

Dönem içinde çalışanlara ücret, ikramiye ve sosyal yardım olarak yapılan ödemeler tutarı bir önceki döneme göre % 28 oranında bir artış göstererek 4.117.119 TL. olmuştur.

KURUMSAL YÖNETİM İLKELERİ UYUM RAPORU

Yıllık kurumsal yönetim ilkeleri uyum raporunun döneme ilişkin olarak değişen bölümleri aşağıda olup, değişmeyen bölümleri tekrarlanmamıştır.

1- Genel Kurul Bilgileri : Dönem içerisinde 28 Mart 2011 tarihinde Olağan Genel Kurul toplantısı gerçekleştirilmiş olup, toplantı nisabı % 72 olmuştur. Medya katılmamıştır.

Bu toplantıya ait davet, gündem ihtiva edecek şekilde Türkiye Ticaret Sicili Gazetesi ve Türkiye'de yayımlanan iki gazetede toplantı tarihinden 17 gün önce yapılmış olup nama yazılı pay sahiplerine taahhütlü mektupla ayrıca bildirilmiştir.

2- Özel Durum Açıklamaları: Dönem içerisinde 3 adet özel durum açıklaması yapılmış olup, SPK veya İMKB tarafından ek açıklama istenmemiştir. Zamanında yapılmayan özel durum açıklaması nedeniyle uygulanan yaptırım yoktur.

3- Yönetim Kurulu Faaliyet Esasları : Dönem içerisinde yönetim kurulu toplantı sayısı 11 olup , aylık faaliyet raporunun görüşüldüğü toplantı tarihleri dönem başında belirlenerek üyelere bildirilmektedir. Bunun dışındaki toplantı tarihleri 2 gün önce üyelere bildirilmektedir. İletişim genel müdür sekreteri tarafından yapılmaktadır.